

LA C.I.S.P. : UN INSTRUMENT POUR LA MEDECINE GENERALE

La C.I.S.P. : un instrument pour la médecine générale ?

L'auteur fait part de son travail d'utilisation pendant quatre mois en temps réel de la C.I.S.P. comme outil de codage des pathologies. Est-elle un bon outil d'observation de l'activité des soins primaires ? l'auteur nous livre ses conclusions quelque peu désabusées.

*Dr Serge MARQUET
22 rue de l'Hôtel de Ville
79330 SAINT VARENT*

INTRODUCTION

Pour évaluer, il faut observer. La manière de le faire, directement ou indirectement à l'aide d'un instrument, n'est pas anodine : l'instrument peut dévier la vision de la réalité. La classification internationale des soins primaires (CISP) élaborée par la WONCA peut être considérée comme un instrument d'observation de notre activité de soins primaires. Internationale, arrivée dans sa version française de 1992, elle peut nous interroger : sur son utilisation, sa validité, son utilisation... Notre ambition a été de l'essayer pour l'évaluer et nous en faire une opinion.

Cet instrument d'observation, la CISP peut être comparée au microscope ou un autre instrument d'observation. Classiquement, trois qualités sont exigées de tels instruments : validité, fiabilité et applicabilité.

– **Validité** : un instrument est valide s'il mesure bien ce qu'il est censé mesurer. Le microscope, censé observer les dimensions microscopiques, est valide dans ce domaine, la simple loupe ne l'est pas :

– **Fiabilité** : l'instrument est fiable s'il est précis et fidèle:

- la précision augmente avec le pouvoir discriminant;
- l'instrument est fidèle si ses qualités sont conservées lors d'observations différentes, par des observateurs différents, à des moments différents;
- l'applicabilité : l'instrument valide et fiable doit aussi être utilisable en pratique. Il doit être d'un maniement facile, donc acceptable par les observateurs, mais aussi, en médecine et sciences sociales, acceptables par les observés.

Cependant, ces diverses qualités des instruments ne doivent pas occulter la principale : montrer la réalité pour la nommer. Ceci ne peut se faire qu'en s'appuyant sur des concepts qui fondent la réalité observée. C'est sur ces quatre aspects que ce portera notre jugement sur la CISP.

PRESENTATION DE LA CISP

Le premier projet de classification internationale des causes de maladies et de décès date du premier congrès international de statistique réunit à Bruxelles en 1853. Il ne fut pas appliqué. C'est le projet de Jacques Bertillon, chef du bureau de la statistique de la ville de Paris, présenté en 1893 qui est l'initiateur de l'actuelle Classification Internationale des Maladies et causes et décès. Cette classification est depuis son origine révisée tous les 10 ans. Ce n'est qu'à partir de sa 6ème révision que l'OMS en a la charge. Dans la CIM, le rangement des maladies se fait en chapitres correspondants aux différents appareils anatomiques, auxquels s'ajoutent un chapitre pour les maladies infectieuses transmissibles, un pour les tumeurs, un pour les anomalies congénitales, un pour les traumatismes, un pour l'obstétrique, un pour la néonatalogie et un dernier pour la psychiatrie. Il est évident que cette classification est d'utilisation exclusivement hospitalière. Ses limites ont vite été perçues par les spécialistes. Aussi, à côté d'elle existe aussi, la complétant :

- une classification des actes médicaux
- une classification des handicaps : déficience – incapacité, désavantage
- une adaptation pour les oncologistes.

La médecine générale n'était que partiellement concernée par ces diverses classifications. En 1975 cependant, lors de la conférence internationale pour la 9ème révision, les experts réunis pensent qu'il est essentiel que le programme de l'organisation ne se confine pas à la seule classification des maladies" et en 1978 à Alma-Ata est adopté le mot d'ordre : "La santé pour tous en l'an 2000". Ce mot d'ordre ne pouvait ignorer le champs de la médecine de soins primaires. C'est donc en collaboration étroite avec l'OMS que la WONCA a élaboré l'"International Classification of Health Problems in Primary Care" = ICHPPC puis l'ICHPPC2-defined, puis "l'International Classification of Process in Primary Care" = IC-Process-PC. L'incorporation à ces deux dernières classification de "Reason for encounter classification" a donné naissance à la CISP. Son ambition est de couvrir l'ensemble de l'activité de soins primaires, à partir des problèmes ressentis par les patients et tels qu'ils les expriment, donc à partir des réel problèmes de santé des populations. L'application de procédures médicales devrait alors conduire à des conclusions diagnostiques. Ces derniers étant élaborés à travers le moule de la CIM.

La CISP comprend 17 chapitres correspondant à des appareils anatomiques : digestif, cardio-vasculaire, neuro, uro etc...auxquels sont ajouté des chapitres concernant la planification familiale, les problèmes psychologiques et les problèmes sociaux, pour essayer de couvrir l'ensemble de l'activité en Médecine Générale. Ces chapitres sont désignées par des lettres ayant pour les anglicistes, un caractère mnémotechnique :

A : général

B : (Blood) Sang – Organes hématopoïétiques

D : Digestif

F : Oeil

H : Oreille

K : Circulation

L : Locomotion, Ostéo-articulaire

N : Neurologie

P : Psychologie

R : Respiratoire

S : (Skin) Cutané

T : endocrinien – Métabolisme – Nutrition

U : Urologie

W : Grossesse – Accouchement – Planification familiale

X : Génital féminin

Y : Génital masculin

Z : Social

A ces 17 chapitres, s'ajoute un chapitre pour les procédures

Au cours d'une consultation, ou ce que la CISP appelle un "épisode", on classe 3 fois

- En mode motif de contact : pourquoi le patient est venu.

Numéro 01 à 20 de chaque chapitre

- En mode procédure : ce qu'on fait pour parvenir au diagnostique : examen clinique, ponction etc. Puis en fin de consultation ; prescription RX, médicaments etc.)

Les numéros 30 à 69 lui sont consacrés

- En mode diagnostic : le diagnostique que l'on retient.

Il n'y a pas de numéro 0 en cas de diagnostic non fait : par exemple, le chapitre K : circulation, comprend :

K01 Douleurs attribuées au coeur	K78 Fibrillation artriculaire/ Flutter
K02 oppression attribuée au coeur	K79 Tachycardie paroxystique
K03 Autres douleurs attribuées circulation	K80 Extrasystoles/tous types
K04 Palpitations/percep. bat. Card	K81 Souffle cardiaque NP
K05 Autres bat./ poulx anorm/irreg.	K82 Coeur pulmonaire chronique
K06 Veines turgescents	K83 Maladie valvulaire card non rhum NP
K07 Chevilles enflées/oedèmes	K84 Autres maladies cardiaques
K24 Peur d'avoir une crise cardiaque	K85 Pression élevée (sf K86 K87)
K25 Peur de l'hypertension	K86 Hypertension non compliquée
K27 Peur autre maladies circulation	K87 Hypertension avec réperc org cible
K28 Fonct limité/invalidité	K88 Hypotension posturale
K29 Autres sympt. Circul (dans tous les chapitres, les n° 24 à 27 sont attribués aux peurs, le 28 aux fonctions limitées et à l'invalidité et le 29 aux symptômes non répertoriés)	K89 Ischémie cérébrale transitoire
K 70 maladies infectieuses syst. Circul	K90 Accident vasculaire cérébral
K 71 RAA/ cardiopathies rhum chron.	K91 Athérosclérose SF coeur/cerveau
K 72 Tumeurs syst. Circulatoire	K92 Autres Obstr artér/artérite périphérique
K73 Anomalies congén coeur/circul.	K93 Embolie pulmonaire
K 74 Angine de poitrine	K94 Phlébite/thrombophlébite
K 75 Infarctus du myocarde aigu	K95 Varices des jambes (sf S97)
K76 Autres cardiopathies chron ischémiques	K96 Hémorroïdes
K77 Décompensation cardiaque	K99 Autres maladies syst circ

Par exemple, un patient vient pour une douleur thoracique. L'interrogatoire fait préciser que c'est bien à son coeur que le patient attribue sa douleur. On lui fait un examen cardio-vasculaire, on lui fait un ECG. On diagnostique une angine de poitrine et une HTA. On lui prescrit un examen sanguin et des médicaments et on lui prodigue des conseils d'hygiène de vie et d'alimentation. Ce malade est classé en

K01 pour le motif de contact

K31, K42

K34, K50, K45 pour les procédures

K74 pour le diagnostic.

PATIENTS ET METHODES

L'étude que nous avons faite porte sur une période de trois mois, du 1er janvier 1993 au 31 mars 1993. Nous avons répertorié 720 actes pour 258 patients, dont 53 % de consultations pour 47 % de visites à domicile.

La population concernée se répartissait en 51 % de femmes / 49 % d'hommes

51 % de plus de 60 ans (Cf. Graphique 1)

39 % de retraités, 20 % d'actifs, 15,5 % d'enfant scolarisés

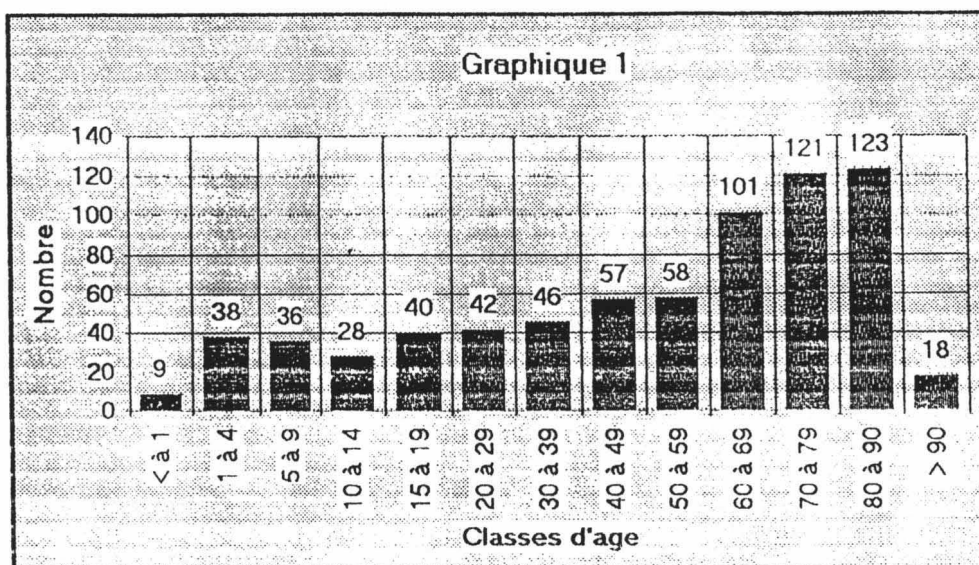
42,40 % de milieu ouvrier et 28,20 % du milieu exploitant agricole

90 % des patients habitent dans un rayon de 5 km autour du cabinet médical

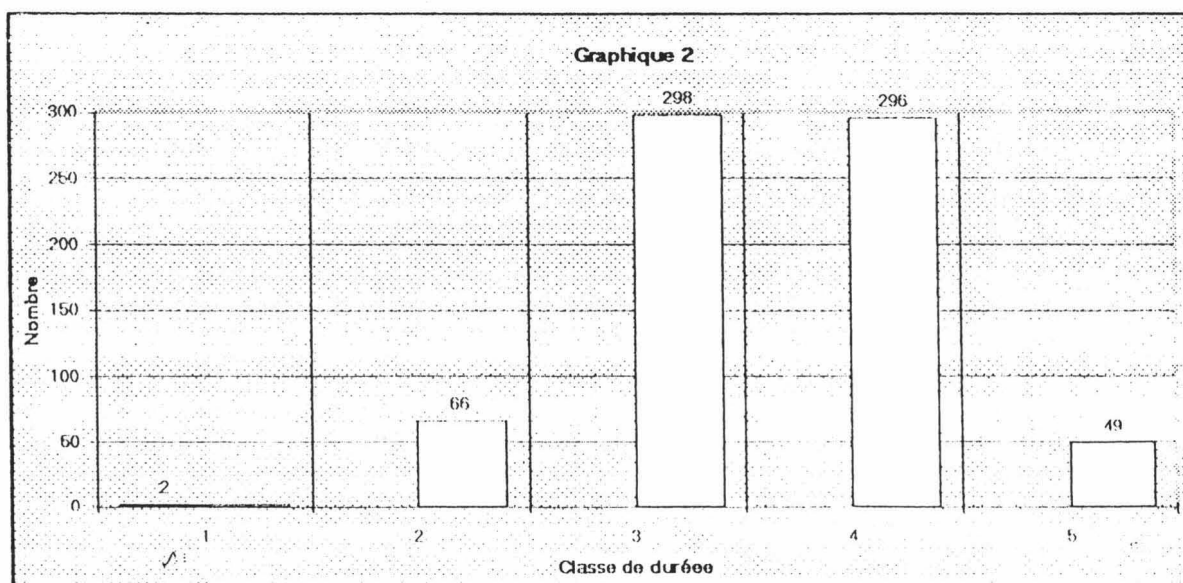
42 % des actes ont duré de 10 à 14 minutes et 41,5% de 15 à 19 minutes (Cf. Graphique 2)

Le nombre moyen de problèmes par actes est exprimé dans le Graphique 3.

Graphique 1 : Répartition des patients par classe d'âge

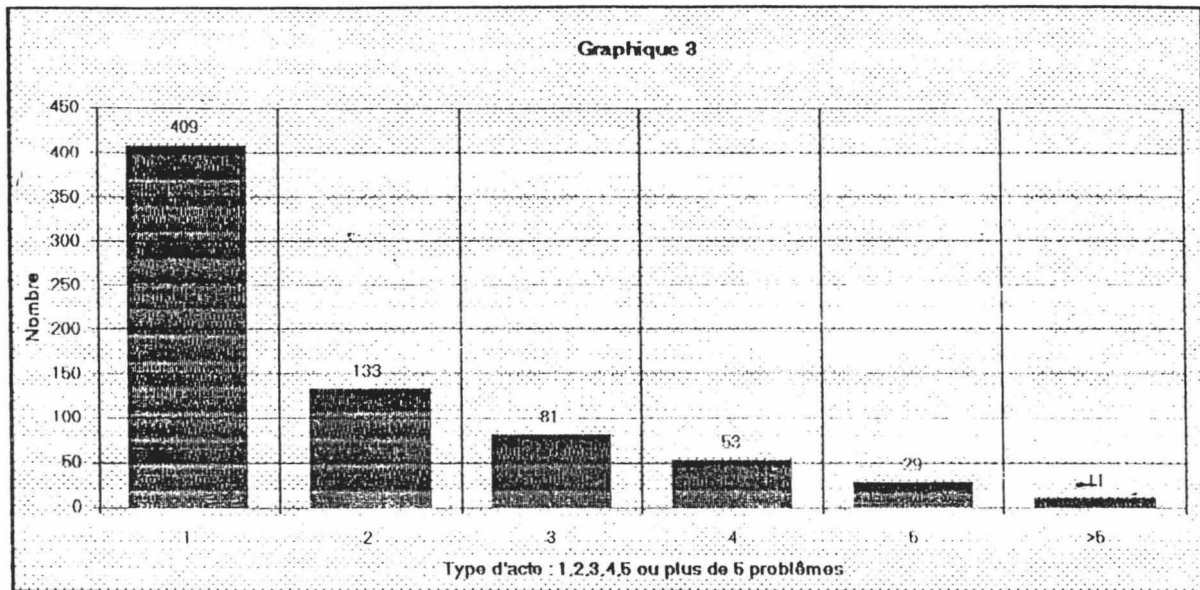


Graphique 2 : Durée des différents actes



- 1 = de 0 à 4 minutes
- 2 = de 5 à 9 minutes
- 3 = de 10 à 14 minutes
- 4 = de 15 à 19 minutes
- 5 = > 20 minutes

Graphique 3 : Nombre de problèmes par actes



RESULTATS

En mode motifs de contact :

Les raisons pour lesquelles un patient consulte son médecin sont variables et concernent à la fois des symptômes présentés : références de 01 à 25, ou références 26 = la peur d'un cancer, ou référence 27 = peur d'avoir une maladie, ou référence 28 = fonction limité/invalidité, ou référence 29 = autre symptôme et plaintes non répertoriée. Ce peut être également pour une procédure : faire une injection, une analyse de sang, ou après une demande précise d'une auxiliaire médicale etc... ou bien enfin, pour une idée de diagnostic déjà établi : "Je viens pour entorse de la cheville", "j'ai une gastro-entérite", etc...

Nous avons relevé 1577 motifs de contact, soit 2,19 par acte. Ces motifs de contacts de répartissent selon le tableau 1 :

Tableau 1

Chap.	A	B	D	F	H	K	L	N	P	R	S	T	U	W	X	Y	Z
Nbres	204	6	191	33	17	234	176	65	129	297	46	103	23	4	24	17	4
%	12,94	0,38	12,11	2,09	1,08	14,84	11,16	4,12	8,18	18,83	2,92	6,53	1,46	0,25	1,52	1,08	0,25

Les 5 chapitres les plus utilisés sont : R : Respiratoire, K : Circulatoire

A : Général, D : Digestive et L : Ostéo-articulaire

Les 20 motifs de contact les plus fréquents sont les suivants :

	Dénomination/ chapitre	Cote	%
1	Médication / prescription / injection–cardio–vasculaire	K50	17,50
2	Médication / prescription / injection–Psychologique	P50	9
3	Toux	R05	8,81
4	Médication / prescription / injection endocrinien et métabolique	T50	7,10
5	Médication / prescription / injection–Digestive	D50	6,53
6	Fièvre	A03	6,34
7	Eternuement / congestion nasale	R07	5,25
8	Médication / prescription / injection–ostéo–articulaire	L50	2,41
9	Symptôme plainte gorge	R21	4,38
10	Douleurs /crampes Abdominales généralisées	D01	4,19
11	Faiblesse généralisée / fatigue	A04	2,66
12	Médication / prescription / injection respiratoire	R50	2,41
13	Médication / prescription / injection–neurologique	N50	2,41
14	Céphalée	N01	2,41
15	Diarrhée	D11	1,71
16	Symptôme plainte jambe / cuisse	L14	1,65
17	Souffle court / dyspnée	R02	1,59
18	Expectoration anormale	R25	1,40
19	Vomissement	D10	1,08
20	Médication / prescription / injection–Oeil	F50	1,01

La raison essentielle pour laquelle nos patients viennent consulter est donc un renouvellement de traitement, d'abord dans le domaine cardio–vasculaire, puis psychologique, métabolique, digestif et rhumatologique.

Dans le tableau suivant nous avons la répartition des motifs de contacts pour le chapitre le plus fréquent :

Tableau 2 : Motifs de contact Chapitre respiratoire

	Total	% R	% TOTAL
R02	25	5,80	1,59
R03	3	0,70	0,19
R05	139	32,25	8,81
R07	83	19,26	5,26
R08	2	0,46	0,13
R21	69	16,01	4,38
R23	10	2,32	0,63
R25	22	5,10	1,40
R26	2	0,46	0,13
R31	2	0,46	0,13
R41	2	0,46	0,13
R44	14	3,25	0,89
R46	2	0,46	0,13
R50	38	8,82	2,41
R60	1	0,23	0,06
R61	1	0,23	0,06
R62	2	0,46	0,13
R67	2	0,46	0,13
R76	6	1,39	0,38
R77	2	0,46	0,13
R80	2	0,46	0,13
R91	2	0,46	0,13

Quelques remarques s'imposent à propos de la classification en Motifs de contact :

1) Elle est extrêmement liée au patient. Les recommandations précisent pour son application, de sérier au mieux l'expression du patient. En ce sens, on peut la considérer d'émanation culturelle. Les résultats obtenus sont peut être, plus la réalité de la culture d'une "clientèle" que l'image de la répartition réelle de la pathologie dans une région donnée.

2) Il est recommandé de relever tous les motifs présentés par le patient. Cela est parfois simple quand les motifs sont bien différents – ex : "J'ai mal à la gorge (R21) et j'ai peur d'être enceinte (W02). C'est plus compliqué" quand les motifs de contact s'apparentent à des signes fonctionnels – ex : " J' ai mal à la gorge R21, j'ai de la fièvre A03, je suis fatigué A04. Il faut alors coder les 3 motifs. Cependant le faire de faire ressortir tel ou tel motif, dépend du médecin. Ce mode de recueil exprime donc aussi la subjectivité du médecin.

3) Malgré cela, l'emploi de cette classification est souple et chaque plainte du patient y trouve sa rubrique..

Classification en mode procédures

Il s'agit ici d'une codification des actes médicaux ou plutôt des grand processus de prise en charge des patients et, à ce titre, elle est assez facile d'emploi. Chaque acte y trouve son code.

La seule logique qui sous-tend cette codification est celle de l'appareil de la lettre qui désigne l'appareil à laquelle on a joint le numéro de la procédure de 30) 69

Dans notre étude, nous avons rapporté le nombre des procédures aux 1577 motifs de contacts pour établir un rapport procédure/motifs de contact.

Les procédures, par ordre se classent ainsi :

	Code	Dénomination	%
1	-50	Médication / Prescription / Injection	96
2	-31	Examen médical / Bilan de santé partiel	44
3	-30	Examen médical / Bilan de santé détaillé	23
4	-34	Autres analyses de sang	6
5	-58	Conseil thérapeutique / Ecoute / Psychothérapie	5
6	-62	Conseil administratif	3
7	-67	Référence à médecin	2
8	-44	Vaccination / Médication préventive	1,8
9	-45	Recommandation / Education santé / Avis / Régime	1,8
10	-41	Radiologie diagnostique / Imagerie	1,5
11	-66	Référence à dispensaire de soins primaires	1
12	-59	Autres procédures thérapeutiques	0,9
13	-52	Excision / Biopsie/ Cautérisation / Délabrement	0,6
14	-35	Autres analyses d'urine	0,6
15	-55	Traitement local / Infiltration	0,4
16	-51	Incision / Drainage / Aspiration	0,4
17	-37	Cytologie / Histologie	0,4
18	-42	Tracés électriques	0,3
19	-54	Réparation / Fixation / Suture / Plâtres / Prothèse	0,1
20	-60	Résultats analyses / Examen	0,1
21	-36	Autres analyses de selles	0,06

Certains domaines se prêtent plus à l'examen partiel ou général : A, B, R.

D'autres, particulièrement à la prescription : P, T

D'autres aux prises de sang : B, T

Il persiste des ambiguïtés pour la codification,

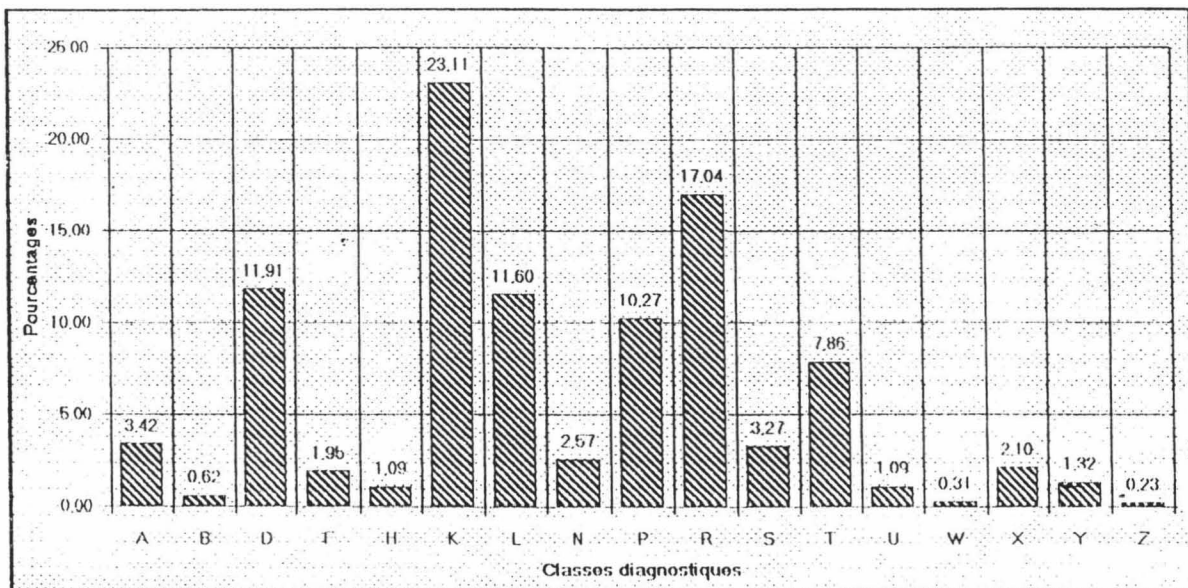
1) Il est facile de cocher K30 un examen cardio-vasculaire détaillé ou L31 un examen d'une articulation ou d'une région, dans beaucoup de cas, on peut considérer que l'examen complet n'existe pas. "La visite complète générale" citée en exemple dans présentation de la CISP, n'existe pas.

2) Une prise de sang, un examen radiologique, sont facile à coder, mais à partir de quand doit-on coder 58 = Conseil thérapeutique / Ecoute / Psychothérapie ?

La codification en mode diagnostic.

La CISP a choisit délibérément de suivre l'International Classification of Health Problems in Primary Care (ICHPPC-2), dérivée elle-même de la Classification internationale des Maladies (CIM). Nous avons établi 1285 diagnostics répartis sur les 17 chapitres. Si on apporte ce chiffre aux motifs de consultation, on trouve 1,23 motifs par diagnostic (Cf. Graphique 4).

Graphique 4 : répartition des diagnostics dans les différents chapitres



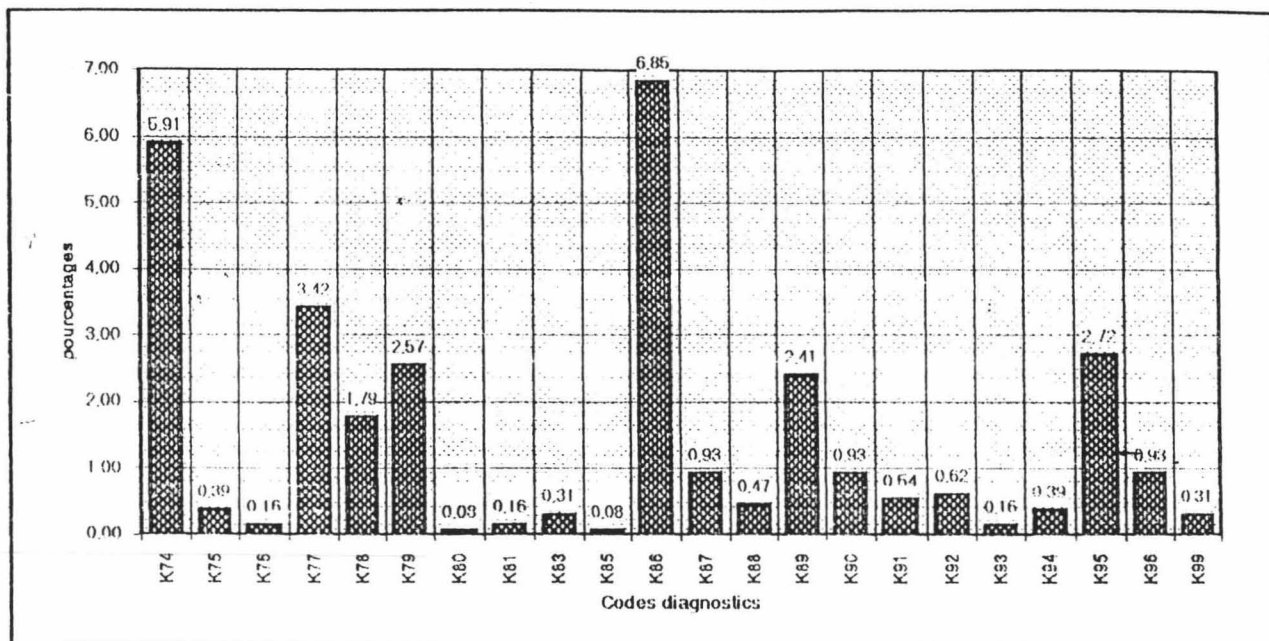
Ces 1285 diagnostics se répartissent sur 209 codes différents.

Nous présentons ici la liste des 30 premières sortes de diagnostic, dont la proportion dépasse 1% de l'ensemble des diagnostics.

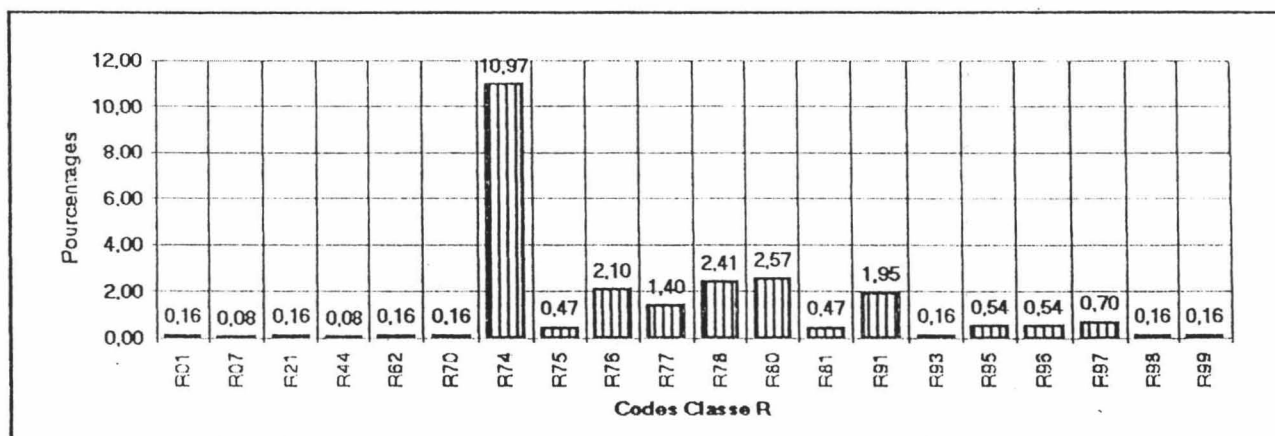
	CODE	DENOMINATION	%
1	R74	IVRS / Rhume	10,97
2	P74	Troubles anxieux / état anxieux	7,32
3	K86	HTA non compliquée	6,85
4	K74	Angine de poitrine	5,91
5	T93	Dyslipidémie	5,06
6	D93	Syndrome du colon irritable	4,98
7	D90	Hernie hiatale / diaphragmatique	4,59
8	P76	Troubles dépressifs	3,74
9	K77	Décompensation cardiaque	3,42
10	T90	Diabète sucré	2,96
11	D70	Diarrhée infectieuse / Dysenterie	2,80
12	K95	Varices des jambes	2,72
13	K79	Tachycardie paroxystique	2,57
	R80	Grippe (prouvée) sans pneumonie	2,57
15	R78	Bronchite aiguë / Bronchiolite	2,41
	K89	Ischémie cérébrale transitoire	2,41
17	L90	Gonarthrose	2,26
18	R76	Amygdalite aiguë	2,10
19	R91	Bronchite chronique / bronchectasie	1,95
20	K78	ACFA / Flutter	1,79
21	T99	Autres maladies endocriniennes / nutr. Métab (*)	1,71
22	R77	Laryngite aiguë / trachéite aiguë	1,40
23	N17	Vertige / Etourdissement	1,32
	L86	Lésion discale / irradiation	1,32
25	L84	Ostéoarthrose colonne	1,25
	D12	Constipation	1,25
27	L95	Ostéoporose	1,25
28	L87	Kyste synovial / tendon	1,17
29	L92	Syndrome de l'épaule	1,09
30	L85	Déformation acquise de la colonne	1,01
31	A44	Vaccination	1,01

Les graphiques 6,7,8 et 9 montrent la répartition des diagnostics dans les 5 premières grandes classes.

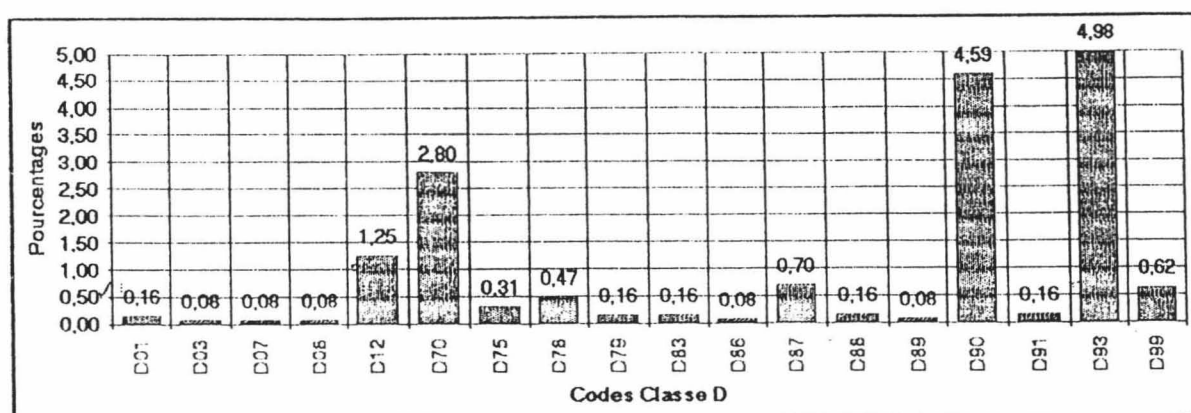
Graphique 6 : Code circulatoire



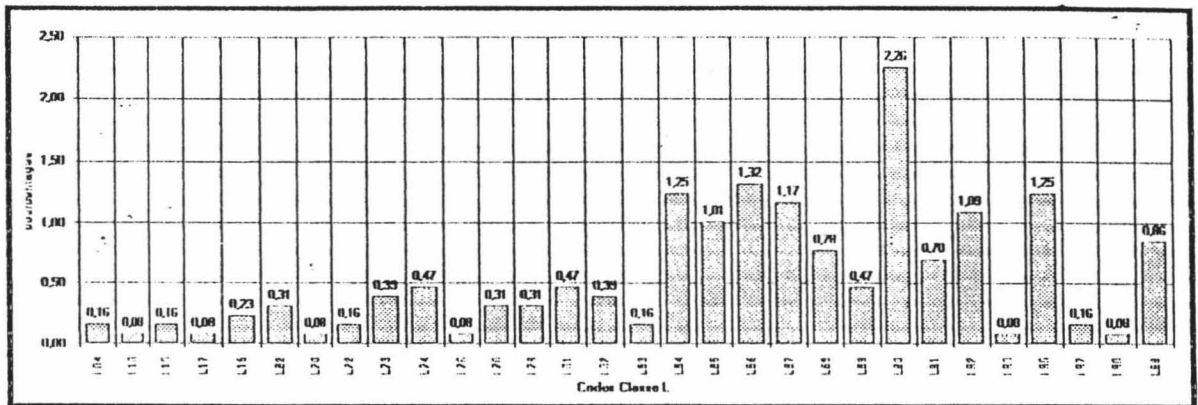
Graphique 7 : Code respiratoire



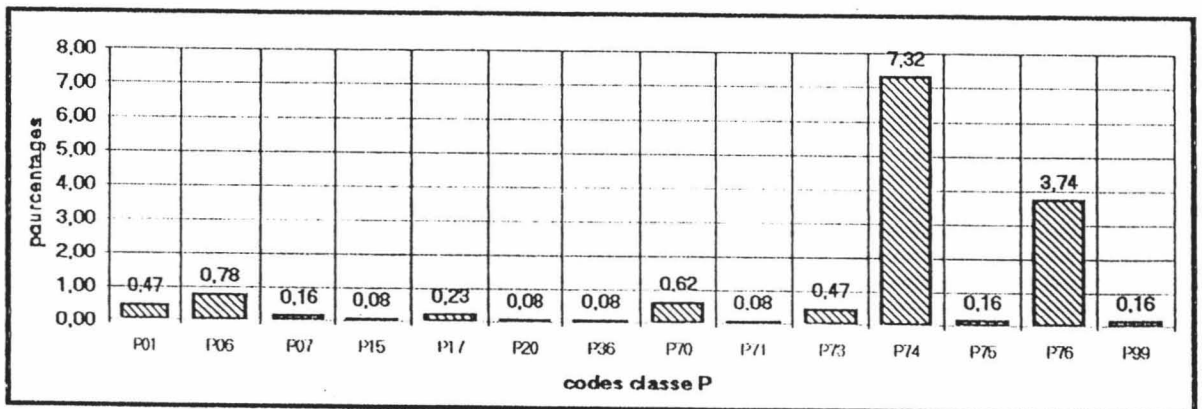
Graphique 8 Code Digestif



Graphique 9 : Code L



Graphique 9 : Code P



Plusieurs remarques s'imposent à propos de cette classification en mode diagnostics :

1) Il faut se reporter constamment à l'ICHPPC-2 pour ne pas "outrepasser les critères d'inclusion". En l'absence de critère dans l'ICHPPC-2, il est conseillé de se reporter à la rubrique correspondante de la CIM-10. Les critères d'inclusion et d'exclusion ne semblent pas faire partie de la CISP elle-même. Cette façon d'aller chercher là ce qu'on ne trouve pas ici, fait qu'en fait l'inclusion et l'exclusion restent au jugement de l'utilisateur. La nature des exemples donnés dans la présentation de la CISP confirme cette façon de voir.

La classification en mode diagnostic représente plus l'opinion, certes éclairée, de l'utilisateur, que la réalité examinée.

2) Nous avons l'expérience que, justement dans beaucoup de cas, nous n'obtenons pas de diagnostic tel que nous les propose la CISP. Cela explique par exemple, que nous trouvons classé en mode diagnostic D12 = constipation, ce qui n'est en fait d'un motif de contact.

Sur 209 types de diagnostics, nous avons relevé 59 codes des motifs de contact ou des procédures, ou sans diagnostic code 0. La réalité est bien supérieure. L'entité R81 = pneumonie par exemple, est-elle seulement clinique, ou clinique et radiologique, ou clinique, radiologique et bactériologique ?

DISCUSSION

Nous avons ici un instrument qui couvre bien la "globalité" de la Médecine Générale. En ce sens, il est valide. Nous pouvons également le trouver précis. Sa précision peut d'ailleurs être augmentée en créant des sous-rubriques. Par exemple, sous la rubrique Procédure 67 = référence à médecin, nous avons créé les sous-rubriques 67a pour référence à médecin de ville et 67b pour médecin hospitalier.

Cependant, nous pouvons affirmer qu'il ne peut être fidèle. Trop de rubriques manquent de définitions et ne sont que le reflet de l'opinion du patient ou de médecin. Les résultats obtenus ne peuvent donc pas être reproductibles, pour une même utilisation, en même temps par des médecins différents ou, à deux périodes différentes par le même utilisateur. Enfin, il s'agit d'un instrument extrêmement encombrant, lourd. Nous avons eu à traiter pas moins de 54 tableaux différents, qu'il est difficile de présenter ici. Il nous a fallu 1 mois d'apprentissage pour l'utiliser correctement. Cet encombrement et cette difficulté d'apprentissage multiplie les risques d'erreur et contribue à la variabilité des résultats.

Peut-on l'améliorer Certes, il vaut mieux préciser, en tout cas en mode procédure et diagnostic les définitions. L'encombrement peut être considérablement réduit en n'étudiant qu'un échantillon d'une "clientèle" ou en n'étudiant qu'une rubrique de l'ensemble de la CISP.

Il restera à préciser les concepts qui sous-tendent l'activité du médecin généraliste, en particulier en mode diagnostic. Et à ce propos, faire dériver la CISP de la CIM via l'ICHPPC-2, peut donner l'illusion d'une reconnaissance institutionnelle, mais ne peut faciliter la tâche des Médecins Généralistes.

CONCLUSION

La CISP ne peut être considérée comme un instrument d'observation de l'activité de soins primaires. Il est né de l'observation de la CIM et non de celle qu'elle était censée observer. Dans ce moule forcé, il est certain qu'on retient fatalement un nom qui classe "l'épisode" observé. Il en eut été de même si, au lieu de choisir des noms de maladies on avait choisis 5 couleurs fondamentales. Avec l'entraînement chaque consultation eut trouvé sa couleur. Le résultat, d'une poésie aux allures rimbaldienne, ne saurait être pertinent au regard de la réalité à décrire. Le manque de fiabilité tient à ce que les concepts qui ont produit la CIM ne collent pas à notre activité de Médecine Générale. Telle quelle, la CISP ne peut être utilisée comme un outil de recherche. Sa notoriété, à travers la WONCA, est indéniable. Il reste à argumenter, sur des données scientifiques propres à la Médecine Générale et non à travers des filtres préétablis, pour que s'impose d'autres outils.

REFERENCES :

CISP, Classification Internationale des Soins Primaires. Traduit de l'anglais, annoté et mis à jours par Marc Jamouille et Michel Roland. Editions Alexandre Lacassagne, Lyon, 1992

ICHPPC-2, International Classification of Health Problems in Primary Care. Oxford, Oxford University Press, 1979 (épuisé)

IC-Process-PC, International Classification of Process in Primary Care. Oxford, Oxford University Press, 1986

CIM, Classification Internationale des maladies. 9ème révision (2 tomes) Genève, OMS, 1975

CLASSIFICATION INTERNATIONALE DES SOINS PRIMAIRES

Classification
Internationale
des Soins
PrimairesNomenclature abrégée extraite
du Multi-Language Layer Euro-
péen (ICPC-EEC Working
Groupe) Londres 1990

PROCÉDURES

- 30 Ex médic/bilan santé complet
31 Ex médic/bilan santé partiel
32 Test de sensibilité
33 Ex microbiol/immunologie
34 Autres analyses de sang
35 Autres analyses d'urine
36 Autres analyses de selles
37 Cytologie/histologie
38 Autres analyses de laboratoire NP
39 Epreuve fonctionnelle physique
40 Endoscopie
41 Radiologie diagnostique/imagerie
42 Tracés électriques
43 Autres procédures diagnostiques
44 Vaccination/médication prévent
45 Recommand/éduc santé/avis
46 Discussion entre dispensateurs SSP
47 Discussion dispensateur/spécialiste
49 Autres procédures préventives
- 50 Médication/prescription/injection
51 Incision/drainage/aspiration
52 Excision/biopsie/cauté/débrid
53 Perfusion/intub/dilat/appar
54 Répar/fixat/su/plâtre/proth
55 Traitement local/infiltration
56 Pansement/compression/bandage
57 Thérapie manuelle/méd physique
58 Conseil thérap/écoute/psychoth
59 Autres procédures thérapeutiques
- 60 Résultats analyses/examens
61 Résultats ex/procéd autre dispens
- 62 Contact administratif
- 64 Episode nouv/en cours init dispens
65 Episode nouvel cours init tiers
66 Référence à dispens SSP (SF -67)
67 Réfét à médecin/spécial/hôpital
68 Autres références NP
69 Autres motifs de contact

A GENERAL

- A01 Douleur généralisée/NP
A02 Frissons
A03 Fièvre
A04 Faiblesse généralisée/fatigue
A05 Déterioration état général
A06 Évanouissement/syncope
A07 Coma
A08 Gonflement (SF K07)
A09 Transpiration/sudation
A10 Saignement de site non spéc
A12 Allergie/réaction allergique NP
A13 Préoccupé par réaction médicament
A14 Colique du nourrisson
A15 Pleurs excessifs du nourrisson
A16 Nourrisson irritable
A17 Autres sympt génér nourrissons NCA
A20 Demande euthanasie/discussion
A25 Peur de la mort
A26 Peur du cancer NP, NCA
A27 Peur autre maladie NP, NCA
A28 Fonction limitée/invalidité NP
A29 Autres symp/plaintes génér
- A70 Tuberculose général (SF R70)
A71 Rougeole
A72 Varicelle
A73 Paludisme
A74 Rubéole
A75 Mononucléose infectieuse
A76 Autres viroses avec exanthème
A77 Autres viroses NP
A78 Autres maladies infectieuses NP
- A79 Carcinomatose(site prim inconnu)
- A80 Accident/trauma NP
A81 Polytraumatisme/lésion interne
A82 Effet tardif d'un traumatisme
A84 Intoxication par subst médicamente
A85 Effet second subst méd dose corr
A86 Effet toxique autres substances
A87 Complic traitement méd/chir
A88 Effet second fact phys (SF H85)
A89 Effet secondaire prothèse
A90 Anomalies congénitales multiples
- A91 Investigation résultat anormal NCA
A92 Toxoplasmose
A93 Prématurité/immaturité nouveau-né
A94 Toute autre morbidité périnatale
A95 Mortalité périnatale
A96 Mort (SF périnatale)
A97 Pas de maladie
A99 Maladies gén autres/non spéc

B - SANG, SYSTEME
HEMATOPOIETIQUE,
LYMPHATIQUE, RATE

- B02 Ganglion(s) lymph augmenté(s)
B03 Autre sympt ganglion(s) lymph
B04 Autres sympt sang/organes lymph
B25 Peur du SIDA
B26 Peur cancer du sang/organes lymph
B27 Peur autre maladie sang/lymph
B28 Fonction limitée/invalidité
B29 Autres sympt sang/rate NP
- B70 Lymphadénite aiguë
B71 Lymphadénite chron non spécifique
- B72 Maladie de Hodgkin
B73 Leucémie 38
B74 Autres tumeurs malignes
B75 Tumeurs bénignes non spéc
- B76 Rupture de la rate
B77 Autres lésions traumatiques
- B78 Anémies hémolytiques héréditaires
B79 Autres anomalies congénitales
- B80 Anémie par carence en fer
B81 Anémies pernicieuses/défic folate
B82 Autres anémies non spéc
B83 Purpura/défaut coag/plaq anomalie
B84 Globules blancs
B85 Analyse sang anorm inexplicquée
B86 Autres anomalies hématologiques
B87 Splénomégalie
B90 Infection HIV (SIDA et associée)
B99 Autres maladies sang/lymph/rate

D - DIGESTIVE

- D01 Douleur/crampes abdom génér
D02 Douleur estomac
D03 Brûlant/brûlémnt/brûlures
D04 Douleur anale/rectale
D05 Prurit périanal
D06 Autre douleur abdom localisée
D08 Flatulence/éructation/gaz
D09 Nausée
D10 Vomissement
D11 Diarrhée
D12 Constipation
D13 Jaunisse
D14 Hématémèse/vomissement de sang
D15 Melaena/selles noires
D16 Saignement rectal
D17 Incontinence fécale
D18 Modific selles/mouvem intest
D19 Sympt plaintes/dents/gencives
D20 Sympt bouche/langue/lèvres

- D21 Problème de déglutition
D22 Vers/oxyures/autres parasites
D24 Masse abdominale NP
D25 Changement vol abdom/distension
D26 Peur du cancer du syst digestif
D27 Peur autre maladie digestive
D28 Fonct limitée/invalidité
D29 Autres sympt plaintes digestives
- D70 Diarrhée infectieuse/dysenterie
D71 Oreillons
D72 Hépatite virale
D73 Autres infections présumées digest

- D74 Cancer de l'estomac
D75 Cancer du colon/rectum
D76 Cancer du pancréas
D77 Autres tumeurs malignes non spéc
D78 Tumeurs bénignes

- D79 Pénétration CE orifice digestif
D80 Autres lésions trauma syst dig

- D81 Anomal congén syst dig

- D82 Maladie des dents/gencives
D83 Maladie bouche/langue/lèvres
D84 Maladie de l'oesophage
D85 Ulcère duodénal
D86 Autres ulcères peptiques
D87 Trouble de la fonction gastrique
D88 Appendicite
D89 Hernie inguinale
D90 Hernie hiatale/diaphragmatique
D91 Autres hernies abdominales
D92 Maladie diverticulaire intest
D93 Syndrome du côlon irritable
D94 Entérite chr/colite ulcéreuse
D95 Fissure anale/abcès périanal
D96 Hépatomégalie
D97 Cirrhose/autres maladies du foie
D98 Cholécystite/cholélithiase
D99 Autres maladies syst digestif

F - OEIL

- F01 Douleur de l'oeil
F02 Oeil rouge
F03 Ecoulement de l'oeil
F04 Points noirs/taches
F05 Autres sympt vision (SF F94)
F13 Sensations anormales oeil
F14 Mouvements anormaux oeil
F15 Apparence anormale oeil
F16 Sympt plaintes paupières
F17 Sympt plaintes lunettes
F18 Sympt plaintes verres de contact
F27 Peur maladie de l'oeil
F28 Fonction limitée/invalidité

- F29 Autres sympt plaintes oeil
- F70 Conjonctivite infectieuse
F71 Conjonctivite allergique
F72 Blépharite/orgelet/chalazion
F73 Autres inf/inflam oeil(SF Herpes)

- F74 Tumeurs oeil/annexes

- F75 Contusion/hémorragie oeil
F76 Corps étranger dans l'oeil
F79 Autres lésions trauma oeil

- F80 Sténose canal lacrymal enfant

- F81 Autres anomalies congénitales oeil
F82 Décollement de la rétine
F83 Rétinopathie
F84 Dégénérescence maculaire
F85 Ulcère de la cornée (et herpès)
F86 Trachome
F91 Erreurs de réfraction
F92 Cataracte
F93 Glaucome
F94 Cécité tous degrés/types
F95 Strabisme
F99 Autres maladies oeil

H - OREILLE

- H01 Douleur d'oreille
H02 Plaintes auditives (SF H84-86)
H03 Bourdonnement/sifflement/acouph
H04 Ecoulement oreille
H05 Ecoulement sang dans/de l'oreille
H13 Sensation oreille bouchée
H15 Préoccupé par apparence oreille
H27 Peur maladie oreille
H28 Fonct limitée/invalidité
H29 Autres sympt plaintes oreille

- H75 Tumeur de l'oreille

- H76 Corps étranger dans l'oreille
H77 Perforation tympan
H78 Traumatisme superficiel oreille
H79 Autres lésions trauma oreilles

- H80 Anomalies congénitales oreille

- H81 Excès de cérumen

- H82 Syndromes vertigineux
H83 Otitosclérose
H84 Presbycusie
H85 Traumatisme acoustique
H86 Surdités tous degrés NP
H99 Autres maladies oreille/mastoi

K - CIRCULATOIRE

- K01 Douleur attribuée au coeur
K02 Oppression/constr attr au coeur
K03 Autres douleurs attrib circulation
K04 Palpitations/percept batt card
K05 Autre batt/poul anorm/irég
K06 Veines turgescents
K07 Cheville enflée/oedème
K24 Peur d'avoir une crise cardiaque
K25 Peur de l'hypertension
K27 Peur autre maladie circulation
K28 Fonct limitée/invalidité
K29 Autres sympt syst circul

- K70 Maladies infectieuses syst circul

- K71 RAA/cardiopathie rhum chron

- K72 Tumeur syst circulatoire

- K73 Anomalies congén coeur/circul

- K74 Angine de poitrine
K75 Infarctus myocardique aigu
K76 Autres cardiopat rhum ischémiques
K77 Décompensation cardiaque
K78 Fibrillation auriculaire/flutter
K79 Tachycardie paroxystique
K80 Extrasystoles/tous types
K81 Souffle cardiaque NP
K82 Coeur pulmonaire chronique
K83 Maladie valvul card non rhum NP
K84 Autres maladies cardiaques
K85 Pression élevée (SF K86 K87)
K86 Hypertension non compliquée
K87 Hypertension avec réperc org cible
K88 Hypertension posturale
K89 Ischémie cérébrale transitoire
K90 Accident vasculaire cérébral
K91 Athérosclérose SF coeur/cerveau
K92 Autres obstr artèr/artériole périph
K93 Embolie pulmonaire
K94 Phlébite/thrombophlébite
K95 Varices des jambes (SF S97)
K96 Hémorroides
K99 Autres maladies syst circ

L - OSTEO-ARTICULAIRE

- L01 Sympt plaintes cou SF céphalées
L02 Sympt plaintes dos
L03 Plaintes lombaires SS irradiation
L04 Sympt plaintes thorax
L05 Sympt plaintes flanc
L06 Sympt plaintes aisselle
L07 Sympt plaintes mâchoire
L08 Sympt plaintes épaule
L09 Sympt plaintes bras
L10 Sympt plaintes coude
L11 Sympt plaintes poignet
L12 Sympt plaintes main/doigt
L13 Sympt plaintes hanche
L14 Sympt plaintes jambe/cuisse
L15 Sympt plaintes genou
L16 Sympt plaintes cheville
L17 Sympt plaintes pied/orteil
L18 Douleur musculaire/fibrosite
L19 Autres sympt muscles multi/non sp
L20 Sympt articulations multi/non sp
L26 Peur cancer ostéo-articulaire
L27 Peur autre maladie ostéo-artic
L28 Fonction limitée/invalidité
L29 Autres s muscles/os multi/non sp

- L70 Infections

- L71 Tumeurs

- L72 Fracture radius/cubitus
L73 Fracture tibia/péroné
L74 Fracture main/pied
L75 Fracture fémur
L76 Autre fracture
L77 Entorse/gonflement cheville(s)
L78 Entorse/gonflement genou(x)
L79 Entorse/gonfl autres artic
L80 Luxations
L81 Autres traumatismes ostéo-artic
L82 Anomalies congénitales ostéo-artic

- L83 Syndromes d'origine cervicale
L84 Ostéoartrhose colonne
L85 Déformations acquises colonne
L86 Lésion discale/irradiation
L87 Kyste synovial/tendineux
L88 Arthrite rhumatoïde et simil
L89 Coxarthrose
L90 Gonarthrose
L91 Autres arthroses NCA
L92 Syndrome de l'épaule
L93 Coude du joueur de tennis
L94 Osgood-Schlatter/Ostéochondrites
L95 Ostéoporose
L96 Lésion aiguë ménisque/genou
L97 Lésion chronique interne genou
L98 Déformations acquises des membres
L99 Autres mal acquises ostéo-artic

N - NEUROLOGIQUE

- N01 Céphalées (SF N02 N89 R09)
N02 Céphalées de tension
N03 Douleur de la face
N04 Syndrome des jambes sans rep
N05 Picotements doigts/pieds/orteil
N06 Autres perturb sensib/mouv inv
N07 Convulsions/crises épileptiques
N16 Perturbation orodau/goût
N17 Vertige/étourdissement (SF H82)
N18 Paralysie/faiblesse (SF A04)
N19 Trouble de la parole
N26 Peur cancer neurologique
N27 Peur autre maladie neurologiq
N28 Fonction limitée/invalidité
N29 Autres sympt neurologiques

- N70 Poliomyélite/autres entérovirus
N71 Méningite/ncéphalite
N72 Tétanos
N73 Autres infections neurologique

- N74 Cancers neurologiques
N75 Tumeurs bénignes neurologiq
N76 Tumeurs neurologiques non sp
N79 Commotion cérébrale

- N80 Autres trauma crâne sans fract
N81 Autres lésions neurologiques

- N85 Anomalies congénitales

- N86 Sclérose en plaques
N87 Parkinsonisme
N88 Epilepsie tous types
N89 Migraine
N90 Céphalée de Horton
N91 Paralysie faciale/de Bell
N92 Névralgie du trijumeau
N93 Syndrome du canal carpien
N94 Autres névrites périphériques
N99 Autres maladies neurologique

ERRATA

- B73 Leucémie
B84 Globules blancs anormaux inexp
N71 Méningite/encéphalite
U70 Pyélonéphrite/pyélie aigu
X70 Syphilis femme
X71 Gonococce femme
Y70 Syphilis homme
Y71 Gonococce homme

NP = Non Précisé
NCA = Non Classifié Ailleurs
CE : Corps Etranger

P - PSYCHOLOGIQUE

- P01 Anxiété/nervosité/tension
- P02 Stress aigu/tr situat passager
- P03 Sensation de dépression
- P04 Sensation/attitude irritable
- P05 Sensation/attitude vieux/sénile
- P06 Trouble du sommeil/insomnie
- P07 Inhibition/perte désir sexuel
- P08 Inhibition/perte accompl sexuel
- P09 Préoccupé par affinités sexuelles
- P10 Bégaiement/bredouilllements/tics
- P11 Probl comport alimentaire enfant
- P12 Enurésie nocturne/diurne (SF U04)
- P13 Encoprésie
- P15 Alcoolisme chronique
- P16 Intoxication aigue alcool
- P17 Tabagisme
- P18 Abus de substance médicamenteuse
- P19 Toxicomanie
- P20 Trouble mémoires/concentration
- P21 Enfant hyperactif/hyperkinétique
- P22 Autres probl comportement enfant
- P23 Autres probl comportement adoesc
- P24 Probl spécifiques apprentissage
- P25 Problème de phase de vie adulte
- P27 Peur d'avoir un trouble mental
- P28 Fonction limitée/invalidité
- P29 Autres sympt psychologiques

- P70 Démence/Alzheimer
- P71 Autres psychoses organiques
- P72 Schizophrénie tous types
- P73 Psychoses affectives
- P74 Trouble anxieux/état anxieux
- P75 Trouble hystérique/hypochondr
- P76 Trouble dépressif
- P77 Tentative de suicide
- P78 Neurasthénie/surmenage
- P79 Autre trouble névrotique
- P80 Trouble de la personnalité
- P85 Arrération mentale
- P98 Autres psychoses NP
- P99 Autres troubles mentaux/psychol

R - RESPIRATOIRE

- R01 Douleur attrib syst respir
- R02 Souffle court/dyspnée
- R03 Sibilances respiratoire
- R04 Autres problèmes respiratoires
- R05 Toux
- R06 Saignement de nez/épistaxis
- R07 Eternuement/congestion nasale
- R08 Autres sympt plaintes nez
- R09 Sympt plaintes sinus (et douleur)
- R21 Sympt plaintes gorge
- R22 Sympt plaintes amygdales
- R23 Sympt plaintes voix
- R24 Hémoptyse

- R25 Expectoration anormale
- R26 Peur du cancer du syst respir
- R27 Peur d'une autre mal respir
- R28 Fonction limitée/invalidité
- R29 Autres sympt syst respir

- R70 Tuberculose resp (SF A70)
- R71 Coqueluche
- R72 Strepto pharyngé/scarlatine
- R73 Furoncle/abcès nasal
- R74 IVRS/rhume
- R75 Sinusite aiguë/chronique
- R76 Amygdalite aiguë
- R77 Laryngite aiguë/trachéite aiguë
- R78 Bronchite aiguë/bronchiolite
- R80 Grippe (prouvée) sans pneumonie
- R81 Pneumonie
- R82 Pleurésie tous types (SF R70)
- R83 Autres infections syst respir

- R84 Cancers bronches/poumons
- R85 Autres tumeurs malignes
- R86 Tumeur bénigne

- R87 CE nez/larynx/bronches
- R88 Autres trauma syst respir

- R89 Anomalies congén syst respir

- R90 Hypert/infect chron amygd/végét
- R91 Bronchite chronique/bronchiectasie
- R93 Epanchement pleural NP
- R95 Emphysème/BPCO/MPCO
- R96 Asthme
- R97 Rhume des foins/rhinite allerg
- R98 Hyperventilation
- R99 Autres maladies du syst respir

S - CUTANE

- S01 Douleur/hypersensibilité peau
- S02 Prurit (SF D05 X16)
- S03 Vernes
- S04 Gonfl/papule/boule/masse local
- S05 Gonfl/papule/boule/masse génér
- S06 Rougeur/érythème/fash local
- S07 Rougeur/érythème/rash génér
- S08 Autre modifc couleur peau
- S09 Infect doigt/orteil/paronychie
- S10 Furoncle/antrax/cellulite local
- S11 Autre infection local peau
- S12 Piqure d'insecte
- S13 Morsure animal/homme
- S14 Brûlure cutanée
- S15 Corps étranger dans la peau
- S16 Contusion/écrasement peau intacte
- S17 Effaflure/égratignure/ampoule
- S18 Déchirure/couppure/lacération
- S19 Autre lésion traumatique peau

- S20 Corps/callosités
- S21 Symp plaintes texture peau
- S22 Symp plaintes ongles
- S23 Calvitie/perte cheveux
- S24 Autres sympt cheveux/cuir chevelu
- S26 Peur du cancer de la peau
- S27 Peur d'autres maladies peau
- S28 Fonction limitée/invalidité
- S29 Autres sympt plaintes peau

- S70 Herpès zoster/zona
- S71 Herpès simplex (SF F85 X90 Y72)
- S72 Gale et autres acariens
- S73 Pédiculose/autres infestat peau
- S74 Dermatophytose
- S75 Monilias/candidose (SF X72 Y75)
- S76 Autres mal infect peau

- S77 Cancer de la peau
- S78 Lipome
- S79 Autres tumeurs bénignes peau
- S80 Autres tumeurs peau/non spéc

- S81 Hémangiome/lymphangiome
- S82 Naevus
- S83 Autres maladies congén peau

- S84 Impétigo
- S85 Kyste pilonidal/fistule
- S86 Dermite séborrhéique
- S87 Dermite atopique/eczéma
- S88 Dermite de contact/autre eczéma
- S89 Erythème fessier du nourrisson
- S90 Pityriasis rosé
- S91 Psoriasis av/ss arthropathie
- S92 Autres maladies glandes sudor
- S93 Kyste sébacé
- S94 Ongle incarné/autres maladies ongle
- S95 Molluscum contagiosum
- S96 Acné
- S97 Ulcère chron peau (incl variqueux)
- S98 Urticaire
- S99 Autres mal peau/tissus sous-cut

T - ENDOCRINE ET METABOLIQUE

- T01 Soif excessive
- T02 Appétit excessif
- T03 Perte d'appétit
- T04 Probl nutrit enfant (SF P11)
- T05 Probl nutrit adulte (SF T06)
- T06 Anorexie nerveuse/boulimie
- T07 Gain de poids
- T08 Perte de poids
- T10 Retard de croissance

- T11 Déshydratation
- T15 Masse thyroïdienne
- T26 Peur du cancer du syst endocr
- T27 Peur autres maladies endocr nutrit
- T28 Fonction limitée/invalidité
- T29 Autres sympt endocr nutrit métab

- T70 Maladie infect endocr nutrit

- T71 Cancer thyroïde
- T72 Tumeur bénigne thyroïde
- T73 Autre tumeur endocr nutrit NP

- T78 Kyste canäl thyroïdienne
- T80 Autres anomalies congénitales

- T81 Goitre/nodule (SF T85 T86)
- T82 Obésité (IMC > 30)
- T83 Excès de poids (IMC < 30)
- T85 Hyperthyroïdie/thyrotoxicose
- T86 Hypothyroïdie/myxoedème
- T87 Hypoglycémie
- T88 Glycosurie rénale
- T90 Diabète sucré
- T91 Défic vitamine/autre mal nutrit
- T92 Goutte
- T93 Dyslipidémies
- T99 Autres mal endocr nutrit métab

U - UROLOGIQUE

- U01 Douleur à la miction
- U02 Miction fréquente/impérieuse
- U04 Incontinence urinaire (SF P12)
- U05 Autres problèmes de miction
- U06 Sang dans l'urine
- U07 Autres sympt plaintes urine
- U13 Autres sympt plaintes vessie
- U14 Sympt plaintes reins
- U26 Peur du cancer du syst urinaire
- U27 Peur d'une autre maladie urinaire
- U28 Fonction limitée/invalidité
- U29 Autres sympt syst urinaire

- U70 Pyélonéphrite/pyélite aiguë 169
- U71 Cystite/autre infect urinaire NCA
- U72 Urétrite non spécifique

- U75 Cancer rein
- U76 Cancer vessie
- U77 Autres cancers syst urinaire
- U78 Tumeur bénigne syst urinaire
- U79 Autre tumeur syst urinaire NP

- U80 Lésions trauma syst urinaire

- U85 Anomalies congén syst urinaire

- U88 Glomérulonéphrite/syndr néphr
- U90 Albuminurie orthostatique
- U95 Calculs urinaires tous types/sites
- U98 Résultat anormal test urinaire NP
- U99 Autres maladies du syst urinaire

W - GROSSESSE ET PLANNING FAMILIAL

- W01 Question sur grossesse (SF W02)
- W02 Peur d'être enceinte
- W03 Saignement pendant la grossesse
- W05 Vomissement/nausée de grossesse
- W10 Contraception post-coïtale
- W11 Planif famil/contraceptif oral
- W12 Planif famil/stérilet
- W13 Planif famil/stérilisation
- W14 Planification familiale/autre
- W15 Plainte d'infertilité
- W17 Saignement sévère post-partum
- W18 Autres plaintes post-partum
- W19 Sympt plaintes allaitement
- W20 Autre sympt seins (si grossesse)
- W27 Peur complications grossesse
- W28 Fonction limitée/invalidité
- W29 Autres sympt grossesse/planif famil

- W70 Fièvre puerpérale/sepsis
- W71 Autres états infectieux grossesse

- W72 Cancer pendant grossesse
- W73 Tumeur bénigne pendant grossesse

- W75 Trauma pendant grossesse

- W76 Anomalies congénitales de la mère

- W77 Autres conditions non obstétricales
- W78 Grossesse confirmée
- W79 Grossesse non désirée confirmée
- W80 Grossesse extra-utérine
- W81 Toxémie/prééclampsie
- W82 Avortement spontané
- W83 Avortement provoqué
- W84 Grossesse haut risque
- W90 Acc norm enf(s) né(s) vivant(s)
- W91 Acc norm enf(s) mort(s) né(s)
- W92 Acc anorm enf(s) né(s) vivant(s)
- W93 Acc anorm enf(s) mort(s) né(s)
- W94 Mastite puerpérale
- W95 Autres tr seins/post-partum/lactation
- W96 Autres complications post-partum
- W99 Autres tr grossesse/acc/post-partum

X - GENITAL FEMININ

- X01 Douleur génitale
- X02 Douleur menstruelle
- X03 Douleur intermenstruelle
- X04 Rapport sexuel douloureux
- X05 Menstruation absente/rare
- X06 Menstruation excessive
- X07 Menstruation irrégulière/fréquente
- X08 Saignement intermenstruel
- X09 Sympt plaintes prémenstruels
- X10 Modifier date menstruations
- X11 Symp plaintes ménopause
- X12 Saignement de la post-ménopause
- X13 Saignement post-coïtal
- X14 Ecoulement vaginal
- X15 Autres sympt plaintes vagin
- X16 Sympt plaintes vulve
- X17 Sympt plaintes bassin
- X18 Douleur du sein
- X19 Gonflement/masse sein
- X20 Sympt plaintes mamelon
- X21 Autres sympt plaintes seins
- X23 Peur maladie sex transmissible
- X24 Peur d'une dysfonction sexuelle
- X25 Peur d'un cancer génital
- X26 Peur d'un cancer du sein
- X27 Peur autre mal génit/sein
- X28 Fonction limitée/invalidité
- X29 Autres sympt syst génital féminin

- X70 Syphilis femme et NP
- X71 Gonococcie femme et NP
- X72 Candidose urogénitale prouvée
- X73 Trichomonase urogénitale prouvée
- X74 Maladie inflammatoire pelvienne

- X75 Cancer col
- X76 Cancer sein
- X77 Autres cancers
- X78 Fibrome/myome (utérus/col)
- X79 Tumeur bénigne sein (SF X88)
- X80 Autre tum bén syst génit féminin
- X81 Tumeurs autres/non spéc génit féminin
- X82 Trauma du syst génit féminin

X83 Anomalies congénitales gén féminin

- X84 Vaginite/vulvite NP
- X85 Cervicite/autres mal du col
- X86 Frotitis de col anormal
- X87 Prolapsus utérovaginal
- X88 Maladie polykystique des seins
- X89 Syndrome tension prémenstruelle
- X90 Herpès génital féminin
- X91 Condylome acuminé
- X99 Autres maladies syst génit féminin

Y - GENITAL MASCULIN

- Y01 Douleur du pénis
- Y02 Douleur des testicules/scrotum
- Y03 Ecoulement pénis/urèthre
- Y04 Autres sympt pénis/urèthre
- Y05 Sympt plaintes scrotum/testicules
- Y06 Sympt plaintes prostate
- Y07 Plaques plaques sex (SF P07 P08)
- Y08 Autres sympt dysf sex (SF P07 P08)
- Y10 Infertilité/subfertilité
- Y13 Planif famil/stérilisation
- Y14 Planif famil/autre
- Y16 Sympt plaintes seins homme
- Y24 Peur d'une dysfonction sexuelle
- Y25 Peur mal vénérienne
- Y26 Peur cancer org génit masc
- Y27 Peur d'une autre maladie génitale
- Y28 Fonction limitée/invalidité
- Y29 Autres sympt syst génit masc

- Y70 Syphilis syst génit masc
- Y71 Gonococcie syst génit masc
- Y72 Herpès génital masculin
- Y73 Prostatite/inflam vésic sémin
- Y74 Orchite/épididymite
- Y75 Balanite
- Y76 Condylome acuminé

- Y77 Cancer prostate
- Y78 Autre cancer syst génit masc

Y79 Tumeur bénigne syst génit masc

- Y80 Trauma syst génit masc

- Y81 Phymosis/hypertrophie du préj
- Y82 Hypospadias
- Y83 Testicule ectopique/cryptorchid
- Y84 Autres anomalies congén gén m

- Y85 Adénome de la prostate
- Y86 Hydrocèle
- Y99 Autres mal génit masc incl sein

Z - PROBLEMES SOCIAUX

- Z01 Pauvreté/problèmes économiques
- Z02 Probl d'eau et de nourriture
- Z03 Probl habitau/voisinage
- Z04 Probl sociaux/culturels
- Z05 Probl conditions de travail
- Z06 Probl de chômage
- Z07 Probl d'éducation
- Z08 Probl assurance/sécurité social
- Z09 Probl juridique/de police
- Z10 Probl accessibilité soins de santé
- Z11 Probl du fait d'être malade
- Z12 Probl relations entre conjoints
- Z13 Probl du comportement conjoint
- Z14 Probl avec maladie conjoint
- Z15 Perte ou décès du conjoint
- Z16 Probl de relation avec enfants
- Z18 Probl lié à la maladie de l'enf
- Z19 Perte ou décès d'un enfant
- Z20 Probl relation parents/famille
- Z21 Probl comport parents/famille
- Z22 Probl maladie paren/famille
- Z23 Perte ou décès de parents/famille
- Z24 Probl de relation avec amis
- Z25 Probl d'agression/violences
- Z27 Peur d'avoir un problème soci
- Z28 Fonction limitée/invalidité
- Z29 Autres problèmes sociaux NC

Traduit de l'I.C.P.C. par : M. Jamoulle et M. Roland,

Fédération des Maisons Médicales et Collectifs de Santé Francophones ASBL



Chée de Waterloo 255 Bte 12
1060 Bruxelles - Belgique
2/424 25 40

Publié avec le soutien du Centre Universitaire de Médecine Générale de l'Université Libre de Bruxelles.